

農家民宿&食事処

南山荘

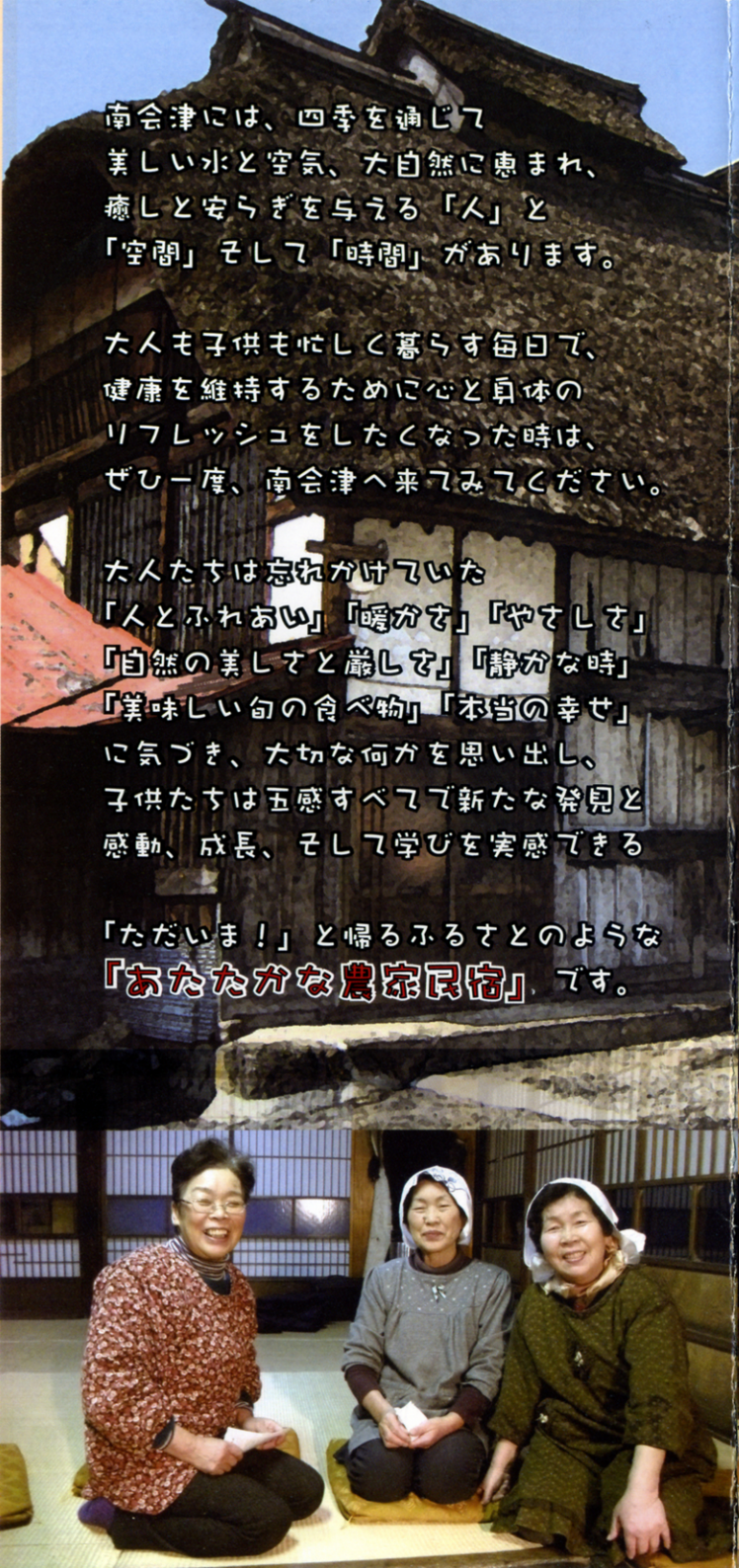


南会津には、四季を通じて美しい水と空気、大自然に恵まれ、癒しと安らぎを与える「人」と「空間」そして「時間」があります。

大人も子供も忙しく暮らす毎日で、健康を維持するために心と体のリフレッシュをしたくなった時は、ぜひ一度、南会津へ来てみてください。

大人たちは忘れかけていた「人とふれあい」「暖かさ」「やすしさ」「自然の美しさと厳しさ」「静かな時」「美味しい旬の食べ物」「本当の幸せ」に気づき、大切な何かを思い出し、子供たちは五感すべてで新たな発見と感動、成長、そして学びを実感できる

「ただいま！」と帰るふるさとのような「あたたかな農家民宿」です。



「民宿」という名前が定着してから四十年程度が経過しました。民宿は「簡易宿泊施設」として、民家に宿泊するところから民宿と言われてきたものであり、名称は本来自由です。

現在では、民宿という名前は一般的に定着しており、「安い」「親切」「気楽さ」のイメージで利用されていたものが、近年「グリーン・ツーリズム」の浸透とともに大きく変わろうとしています。

農林漁業体験民宿は、豊かな自然環境を守りながらいろいろな農林漁業作業の機会を提供し、物を作り育てていく事の大切さや収穫の喜びなどを実際に味わっていただくものです。

また、自分の田畑で採れたばかりの新鮮な素材を活用して特産品・加工品を直接販売したり、これらを食材にして自慢の郷土料理を提供するなどもしています。

魚を捕るだけの場ではなく、快適な生活の場であり、楽しいふれあいの余暇空間でもあります。このような都市と農山漁村の交流の窓口として農林漁業体験民宿が存在しています。

さあ、農林漁業体験民宿に滞在して農山漁村を満喫してみませんか。

(財)都市農山漁村交流活性化機構
ホームページより転載

<http://www.kounyu.or.jp/>

*注：旅行業法での「農家民宿」の規定は、一般の宿泊施設とは異なる「簡易宿泊営業」であり、宿泊者に農作業体験や農村生活・文化に関する知識の付与などを行うことを条件としている施設です。

- ◆ 主な農作業・農村生活・文化に関する体験メニュー
 - ・ お米／アスパラ／トマト／ブルーベリー
 - ・ じゃがいも／ほうれん草／豆／大根
 - ・ かぼちゃ等栽培・収穫
 - ・ そば打ち／ばんでい餅／うち豆／みそ作り等
 - ・ 永田三十三観音札所巡り
 - ・ 永田七不思議
 - ・ 鷲山遊歩道散策等

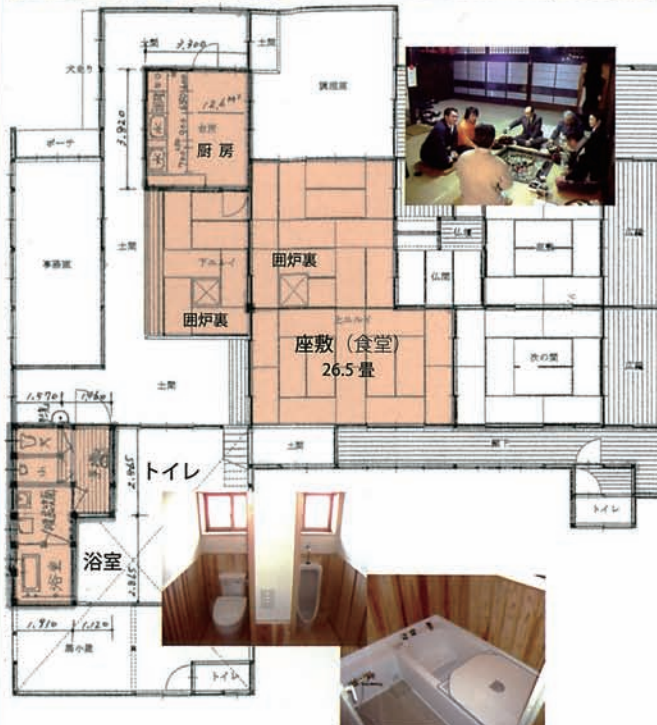
私たちの暮らす南会津は、豊かな広葉樹林に恵まれた美しい大自然が地域の誇る財産です。澄んだ水によって育まれた美味しいお米と野菜、川魚、お酒、お味噌。昔ながらに手作りされた南会津の郷土料理を食べていただきながら、心暖まるひとときを提供できればと、地域の協力により農家民宿・食事処を始めました。

朝日と共に起き、澄み切った朝もやの中で、大地にしっかりと立った、人にやさしい農的な暮らしを体験していただける、第二の故郷のようにあたたか「ただいま！」と帰って来れる「ふるさとの家」として、たくさんの方々にご利用いただけるよう、心よりお待ちしております。



南会津町ふるさとの家・永田「南山荘」は、築150年の今は珍しくなった木造・葺き屋根の古民家です。町の中心部に近く、会津滞在の拠点として便利なロケーションです。教育旅行、会食などには囲炉裏のある広い座敷をご利用ください。

名称：南山荘（なんざんそう）
 所在地：福島県南会津郡南会津町永田宇赤嶺1105
 電話：0241-62-3831
 管理者：南山荘 村づくり協議会 波部 誠
 利用料：宿泊2食付¥6,000～（2名～7名）
 郷土料理会席¥3,000～（4名～60名）
 居室：17.39㎡ 定員7名
 トイレ：水洗 洋式1 小便器1
 浴室：シャワー付ユニットバス
 その他：テレビ無し／携帯電話 全社園内インターネット（パソコン）無し
 会津鉄道「会津田島駅」より車3分
 周辺施設～商店、コンビニ、ホームセンター、郵便局、銀行、総合病院



居室 10.5畳 + 広縁

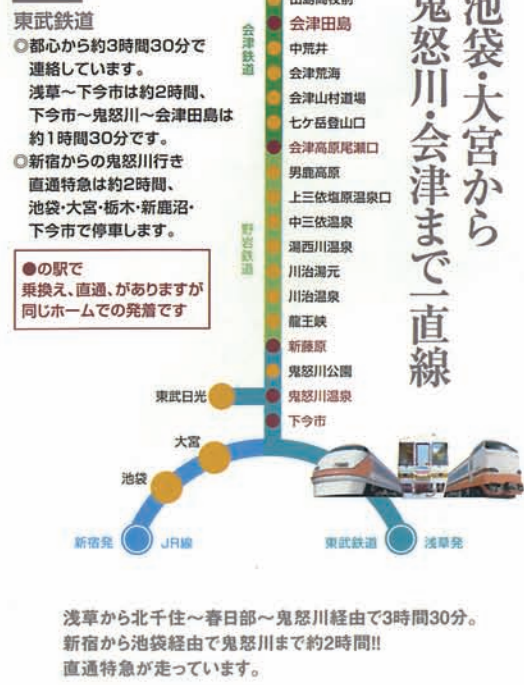


(写真) 郷土料理会席コース ¥3,000～
 季節によって料理の変更があります。

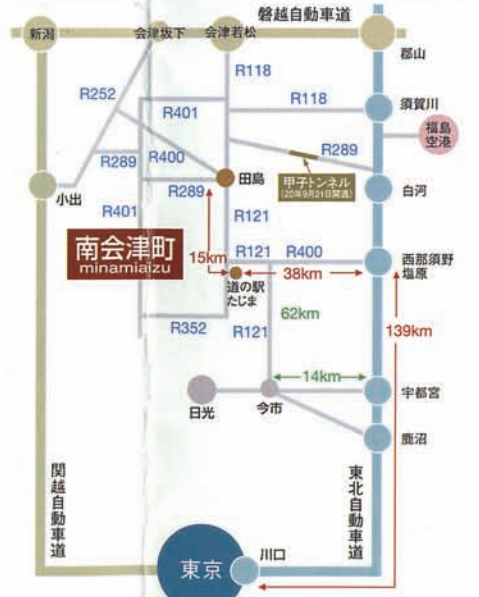
農家民宿&食事処「南山荘」のご予約
 南会津での観光・教育旅行・体験・会食
 などのお問い合わせは、お気軽に

株式会社 南会津観光公社 へご用命ください
 電話：0241-62-2250 (代)

電車



新宿・池袋・大宮から
 日光・鬼怒川・会津まで一直線



東京圏からの最短ルートは、約200km。
 東京外環川口JCT～東北道～西那須野塩原IC～R400～R121～道の駅たじま経由が便利です。

◎ 川口JCT～東北道(139km)～西那須野塩原IC～R400(27km)～鬼怒川上流・日光市上三依～R121(11km)～道の駅たじま～R121(15km)～中心地・田島(西那須野IC～田島 所要時間1時間)

東京外環川口JCTから約200km～東北道～西那須野塩原IC～R400～R121～道の駅たじま経由が最短ルートです